

DOI: 10.14235/bs.2018.2023

Manuscript Type: Case Report

Başlık: Safra Kesesi Üzerinde Ektopik Karaciğer Dokusu

Kısa Başlık: Ektopik karaciğer dokusu

Title: Ectopic LiverTissue On The Gallbladder

Running Head: Ectopic liver tissue

Authors: Cemil YÜKSEL¹Yunus DÖNDER¹Nihal Deniz BULUT YÜKSEL²Uğur İZOL³

Institutions: ¹Kilis Devlet Hastanesi, Genel cerrahi, Kilis, Türkiye

²Kilis Devlet Hastanesi , Anestezi ve Reanimasyon, Kilis, Türkiye

³Kilis Devlet Hastanesi, Patoloji, Kilis, Türkiye

Address for Correspondence: Yunus DÖNDER ydonder@hotmail.com

Cite this article as: YÜKSEL C, DÖNDER Y, BULUT YÜKSEL ND, İZOL U. Ectopic LiverTissue On The Gallbladder. Bezmialem Science 2018. DOI: 10.14235/bs.2018.2023

This article has been accepted for publication and undergone full peer review but has not been through the copyediting, typesetting, pagination and proofreading process, which may lead to differences between this version and the Version of Record. Please cite this article as: YÜKSEL C, DÖNDER Y, BULUT YÜKSEL ND, İZOL U. Ectopic LiverTissue On The Gallbladder. Bezmialem Science 2018. DOI: 10.14235/bs.2018.2023

©Copyright 2018 by Bezmialem Vakif University - Available online at www.bezmialemscience.org

Safra Kesesi Üzerinde Ektopik Karaciğer Dokusu

Özet

Ektopik karaciğer dokusu nadir görülen bir gelişimsel anomalidir ve karaciğerin embriyolojik gelişiminde aberran migrasyon nedeniyle ortaya çıktığı düşünülmektedir. Amelyata aldığımız hastada laparoskopik kolesistektomi sırasında safra kesesi üzerinde ektopik karaciğer dokusu tespit edildi. Kolesistektomi ile beraber ektopik karaciğer dokusu rezekt edildi. Patoloji sonucu safra kesesi ile beraber normal karaciğer dokusu olarak raporlandı. Ektopik karaciğer dokusunun preoperatif tanısı konulamamakla birlikte insidental olarak saptanır. Malignite potansiyeli nedeniyle, görüldüğü zaman rezeksiyonu gerekmektedir.

Anahtar sözcükler : laparoskopi, safra kesesi, ektopik karaciğer dokusu

Ectopic Liver Tissue on the Gallbladder

Abstract

Ectopic liver tissue is a rare condition of developmental abnormalities and ectopic liver is thought to have been caused by aberrant migration in the embryological development of the liver. The patient which we operated, underwent laparoscopic cholecystectomy and ectopic liver tissue was found on the gallbladder. Ectopic liver tissue was removed during cholecystectomy. Pathology was reported as normal liver tissue with the gallbladder. Ectopic liver tissue is incidentally detected with no preoperative diagnosis. Ectopic liver tissue should be removed due to malignancy potential.

Keywords : laparoscopy, gallbladder, ectopic liver tissue

Giriş

Ektopik karaciğer nadir görülen bir gelişimsel anomalidir ve insidansı %0.24-%0.48'dir (1). İlk vaka 1922 yılında yayınlanmıştır (2). Karaciğerin embriyolojik gelişiminde aberran migrasyon nedeniyle ortaya çıktığı genel kanıdır (3). En sık safra kesesi üzerinde görülmekle beraber birçok değişik yerleşimi mevcuttur. Hepatik ligamanlar, falciform, omentum, diyafram bunlardan bazılarıdır. Safra kesesi lümeni içinde bulunduğu vakalarda görülmüştür (4). Radyolojik görüntüleme yöntemleri ile

This article has been accepted for publication and undergone full peer review but has not been through the copyediting, typesetting, pagination and proofreading process, which may lead to differences between this version and the Version of Record. Please cite this article as: YÜKSEL C, DÖNDER Y, BULUT YÜKSEL ND, İZOL U. Ectopic Liver Tissue On The Gallbladder. Bezmialem Science 2018. DOI: 10.14235/bs.2018.2023

©Copyright 2018 by Bezmialem Vakif University - Available online at www.bezmialemscience.org

tanı konulamamakta olup, genellikle operasyon sırasında görülmektedir. Ektopik karaciğer hakkında çok fazla bilgi sahibi olmamıza rağmen ilişkili olduğu patolojileri, tedavi yaklaşımları, sebep olduğu komplikasyonlar bilinmelidir. Ektopik karaciğerin hepatoselüler kanser geliştirme potansiyeli olduğu gösterilmiştir (5). Bu nedenle ektopik karaciğerin çıkarılması gerekmektedir. Bu yazıda kolelitiazis nedeniyle laparoskopik kolesistektomi sırasında safra kesesi üzerinde bulunan ektopik karaciğer bulunan vakamız sunuldu.

Olgu Sunumu

34 yaşında kadın hasta yaklaşık 1 yıldır ara ara olan karın ağrısı mevcutmuş. Yemeklerle ilişkili olup zaman zaman bulantı-kusma eşlik ediyormuş. Hastanın komorbiditesi yoktu ve yapılan fizik muayene de sağ üst kadranda minimal hassasiyet mevcut olup defans ve rebound yoktu. İlaç kullanımı yok. Soygeçmişinde anlamlı bir özellik yoktu. Preoperatif laboratuvar incelemesinde ALT:49U/L, AST:27U/L, ALP:134U/L, Total Bilirubin:1mg/dl, Direk Bilirubin:0,5mg/dl, WBC:9.58*10³, Hb:12,7'idi. Çekilen PAAC grafisinde patoloji yoktu. Preoperatif yapılan Hepatobiliyer USG'de safra kesesi içerisinde milimetrik taşlar görüldü ve safra kesesi duvar kalınlığı minimal artış göstermekteydi. Hastaya operasyon önerildi, kabul etmesi üzerine anestezi tarafından ASA-1 olarak değerlendirilip, aydınlatılmış onamı alındıktan sonra ameliyata alındı. Laparoskopik kolesistektomi sırasında safra kesesi fundus serbest yüzünün medial tarafında karaciğer ile bağlantısı olmayan, karaciğere benzeyen ve kahverengi doku görüldü. Safra kesesi ile beraber total olarak eksize edildi (Resim-1). Hasta herhangi bir komplikasyon olmadan postoperatif 1. gün taburcu edildi. Patoloji sonucu kronik kolesistit, kolelitiazis ve safra kesesi üzerine yapışık 1,7 cm çapında ektopik karaciğer dokusu izlenmiştir. Mikroskopik olarak bakıldığında safra kesesi ile beraber normal karaciğer histolojisine sahip ektopik karaciğer dokusu izlenmiştir şeklinde raporlandı (Resim-2,3).

Tartışma

Ektoik karaciğer batın içi veya toraks içinde herhangi bir yerde bulunabilir ancak en çok safra kesesi üzerinde bulunur. Görülme sıklığı %0.24-%0.48 arasındadır(1).Hepatobiliyer sistem embriyolojik gelişimin 4. haftasında foreguttan orjin almaktadır. Karaciğerin embriyolojik gelişiminde aberran migrasyon nedeniyle ortaya çıktığı genel kanıdır (3).Ektopik karaciğere sıklıkla insidental olarak cerrahi sırasında rastlanılmaktadır (6).Çoğunlukla semptom göstermezken semptom gösteren vakalar torsiyona, nekroza, basıya veya malign transformasyona bağlı olabilir. Bununla beraber kolelitiazis ve kolesistite neden olabilmektedir (7). Ektopik karaciğer nadirde olsa bazı anomaliler ile birlikte olabilir. Özellikle kardiyak anomaliler,biliyer atrezi,omfalosel, biliyer kanal kistleri ile beraber görülebilir(8).

Ektopik karaciğer dokusunun genel olarak preoperatif tanısı konulamamaktadır. Ultrason eşliğinde safra kesesi üzerindeki doku görülebilir ve biyopsi ile tanı konulabilir ancak kanama nedeniyle ve malignensi varsa yayılımını engellemek için biyopsi yapılmamalıdır.

This article has been accepted for publication and undergone full peer review but has not been through the copyediting, typesetting, pagination and proofreading process, which may lead to differences between this version and the Version of Record. Please cite this article as: YÜKSEL C, DÖNDER Y, BULUT YÜKSEL ND, İZOL U. Ectopic Liver Tissue On The Gallbladder. Bezmialem Science 2018. DOI: 10.14235/bs.2018.2023

Genel olarak patoloji sonucu normal karaciğer histolojisi olarak gelmektedir. Bazen de safra veya portal vasküler sistem gelişmemiş olabilir. Tam olarak kanıtlanmamış olsa da hepatoselüler kanser riskini arttırdığı bazı yayınlarca gösterilmiştir. Buna sebep olarak safra drenajının yetersiz olması ve arteriyel beslenmesinin az olması neden olduğu düşünülmektedir (9).

Karsinogenez riski nedeniyle insidental olarak görülen ektoptik karaciğer dokusu rezeke edilmelidir. Safra kesesi üzerinde görülen ektoptik karaciğer dokusu safra kesesi ile beraber rezeke edilmelidir. Ektoptik karaciğerin vasküler komponenti genel olarak görülmemekle birlikte eğer görülürse karaciğer yatağından safra kesesi ayrılmadan önce vasküler komponentin diseke edilerek bağlanması gerekmektedir. Bu sayede istenmeyen kanamalardan kaçınılabilir.

Sonuç olarak ektoptik karaciğer çok nadir görülmekle beraber insidental olarak cerrahi sırasında görülmektedir. En sık olarak safra kesesi üzerine bulunmaktadır. Ektoptik karaciğer ile karşılaşıldığında hemoraji, bası, rüptüre, nekroz ve hepaselüler kanser gelişme riski nedeniyle rezeke edilmelidir.

Kaynaklar

- 1- Gallbladder-associated ectopic liver: A rare finding during a laparoscopic cholecystectomy.
Martinez CA, de Resende HC Jr, Rodrigues MR, Sato DT, Brunialti CV, Palma RT. Int J Surg Case Rep. 2013;4(3):312-5. doi: 10.1016/j.ijscr.2013.01.006. Epub 2013 Jan 19.
- 2- Lobe sunumeraire due foie implnate sur la face interieure de la vescicule billaire F Corsy- Comptes rendus des seances de la Societe de biologie, 1922
- 3- Acta Gastroenterol Belg. 2014 Mar;77(1):68-70. Ectopic liver tissue in two distinct anatomical regions: a case report.
Zwaenepoel T, Dierickx D, Laleman W, Sciote R.
- 4- Ectopic liver tissue in umbilical cord. Vaideeswar P, Yewatkar D, Nanavati R, Bhuiyan P.J Postgrad Med. 2011 Jul-Sep;57(3):229-30. doi: 10.4103/0022-3859.85220
- 5- Hepatology. 1999 Jan;29(1):57-61. Propensity of ectopic liver to hepatocarcinogenesis: case reports and a review of the literature. Arakawa M¹, Kimura Y, Sakata K, Kubo Y, Fukushima T, Okuda K.
- 6- Two cases of ectopic liver attached to the gallbladder wall. Griniatsos J, Riaz AA, Isla AM. HPB (Oxford). 2002;4(4):191-4. doi: 10.1080/13651820260503873

This article has been accepted for publication and undergone full peer review but has not been through the copyediting, typesetting, pagination and proofreading process, which may lead to differences between this version and the Version of Record. Please cite this article as: YÜKSEL C, DÖNDER Y, BULUT YÜKSEL ND, İZOL U. Ectopic Liver Tissue On The Gallbladder. Bezmialem Science 2018. DOI: 10.14235/bs.2018.2023

- 7- Intrapulmonary ectopic liver.Iber T, Rintala R.J Pediatr Surg. 1999 Sep;34(9):1425-6.
- 8- Endoscopy. 1989 Jan;21(1):39-42.Five cases of ectopic liver and a case of accessory lobe of the liver.Watanabe M¹, Matsura T, Takatori Y, Ueki K, Kobatake T, Hidaka M, Hirakawa H, Fukukmoto S, Shimada Y.
- 9- Eur J Gastroenterol Hepatol. 2004 Aug;16(8):731-5.Ectopic liver and hepatocarcinogenesis: report of three cases with four years' follow-up.Leone N¹, De Paolis P, Carrera M, Carucci P, Musso A, David E, Brunello F, Fronda GR, Rizzetto M.

Resim açıklamaları :

Resim – 1 : Safra kesesi üzerinde ektopik karaciğer dokusu

Resim – 2 : Safra kesesi ve Ektopik karaciğerin mikroskopik görünümü

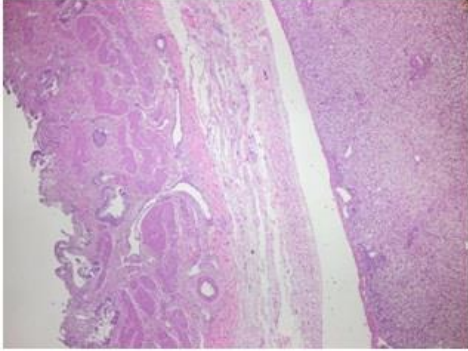
Resim – 3 : Ektopik karaciğer dokusunun mikroskopik görünümü

This article has been accepted for publication and undergone full peer review but has not been through the copyediting, typesetting, pagination and proofreading process, which may lead to differences between this version and the Version of Record. Please cite this article as: YÜKSEL C, DÖNDER Y, BULUT YÜKSEL ND, İZOL U. Ectopic Liver Tissue On The Gallbladder. Bezmialem Science 2018. DOI: 10.14235/bs.2018.2023

©Copyright 2018 by Bezmialem Vakif University - Available online at www.bezmialemscience.org



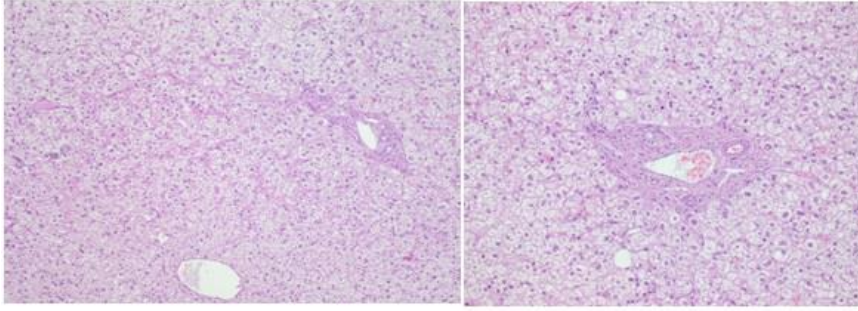
Resim-1



Resim-2

This article has been accepted for publication and undergone full peer review but has not been through the copyediting, typesetting, pagination and proofreading process, which may lead to differences between this version and the Version of Record. Please cite this article as: YÜKSEL C, DÖNDER Y, BULUT YÜKSEL ND, İZOL U. Ectopic Liver Tissue On The Gallbladder. Bezmialem Science 2018. DOI: 10.14235/bs.2018.2023

©Copyright 2018 by Bezmialem Vakif University - Available online at www.bezmialemscience.org



Resim-3

This article has been accepted for publication and undergone full peer review but has not been through the copyediting, typesetting, pagination and proofreading process, which may lead to differences between this version and the Version of Record. Please cite this article as: YÜKSEL C, DÖNDER Y, BULUT YÜKSEL ND, İZOL U. Ectopic Liver Tissue On The Gallbladder. Bezmialem Science 2018. DOI: 10.14235/bs.2018.2023

©Copyright 2018 by Bezmialem Vakif University - Available online at www.bezmialemscience.org